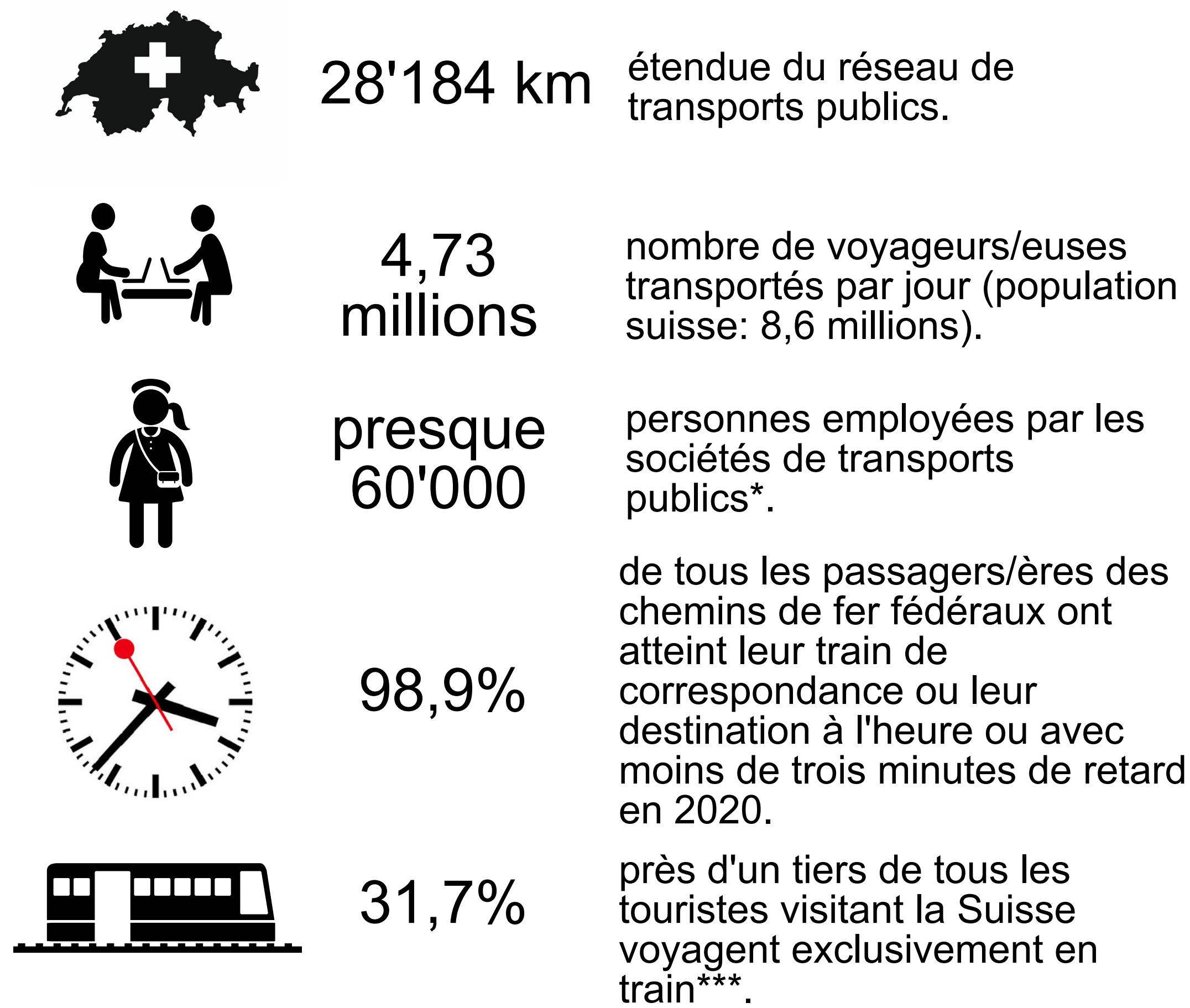




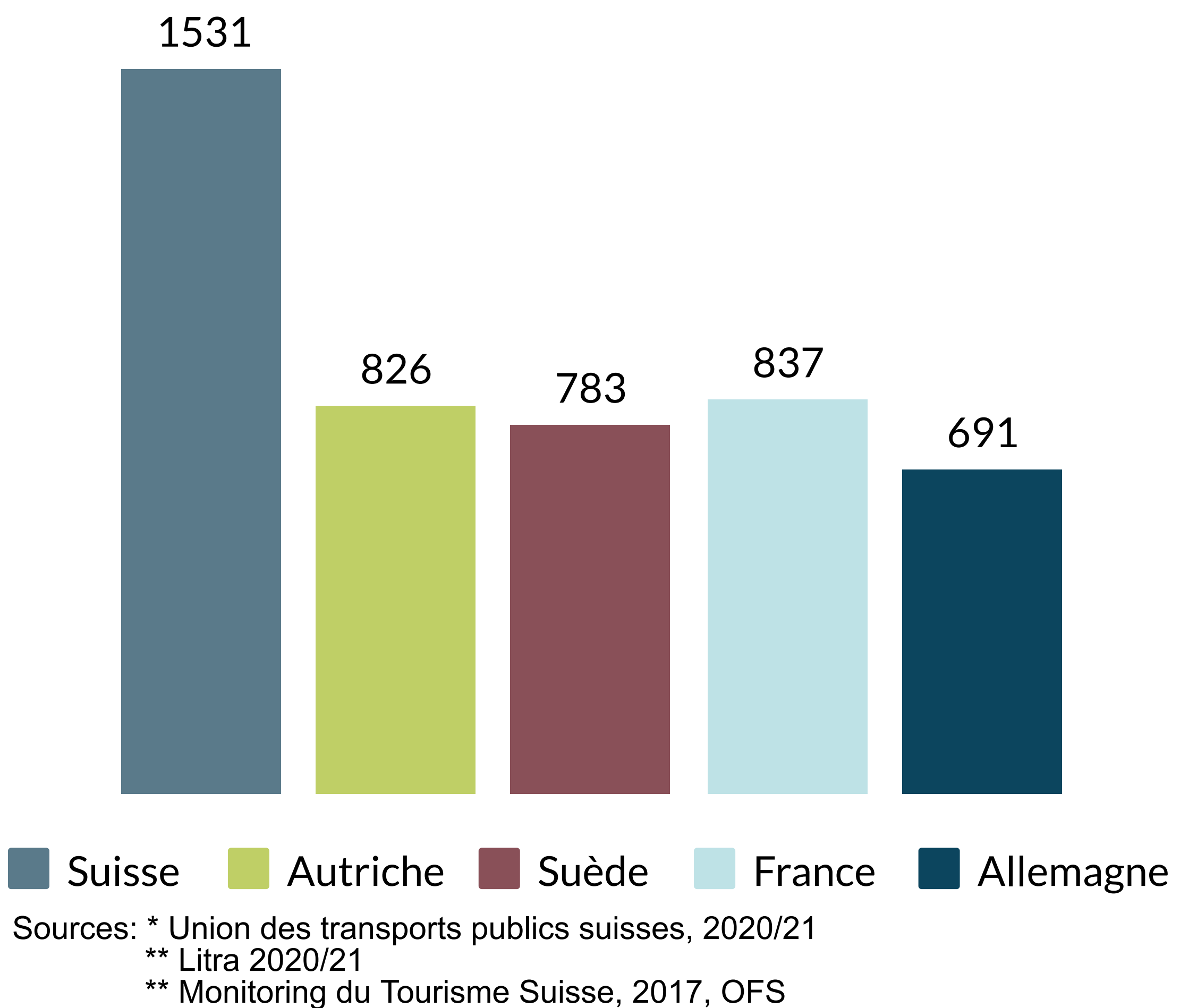
Les transports publics en Suisse.

Version avril 2022

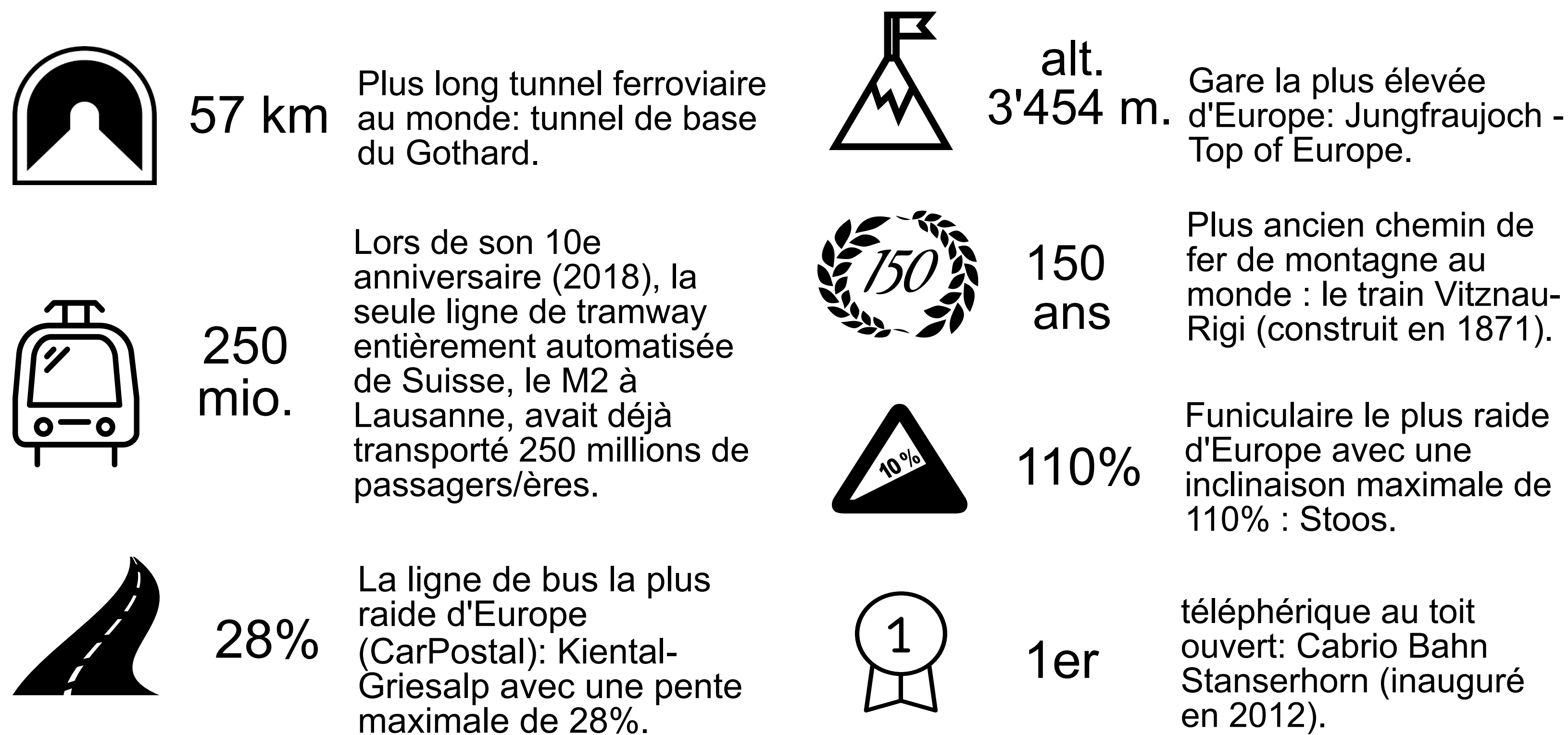
Chiffres-clés*/**



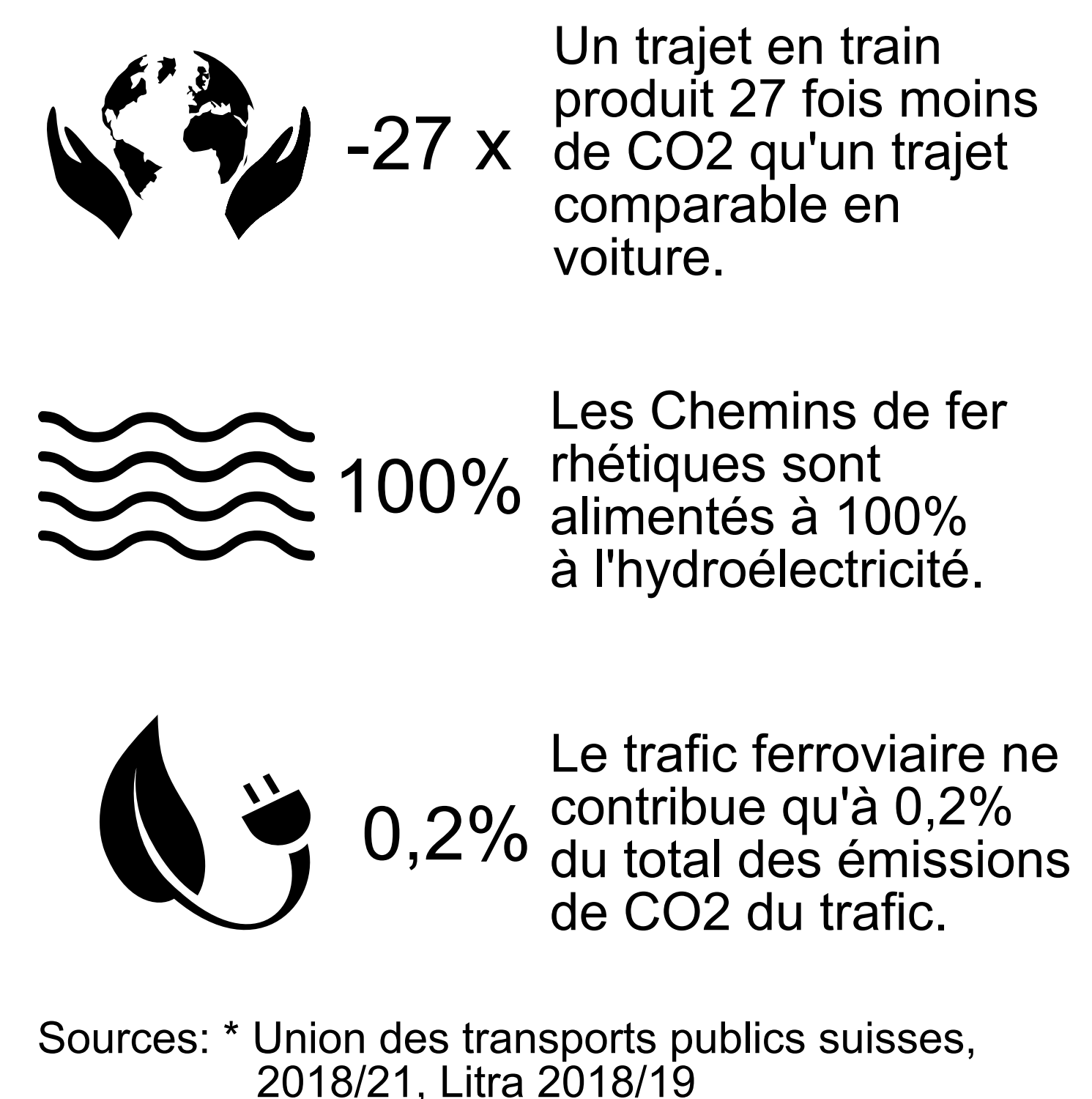
Nombre de kilomètres parcourus en train par habitant (2020)**



Quelques records



A propos de durabilité*



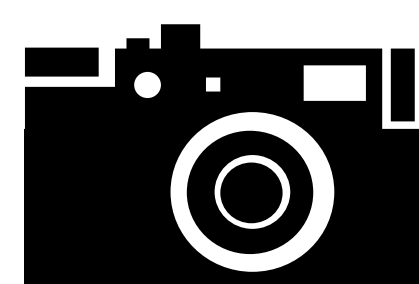
Touristes voyageant le plus souvent par le train en Suisse*

1. Corée du Sud (74,9%)
2. Grande Chine (71,9%)
3. Japon (68,2%)
4. Asie du Sud-Est (66,3%)
5. Inde (63,4%)
6. USA (62,1%)
7. Canada (60,4%)
8. Australie / NZ (57,6%)
9. Royaume-Uni (54,3%)
10. Brésil (53,9%)

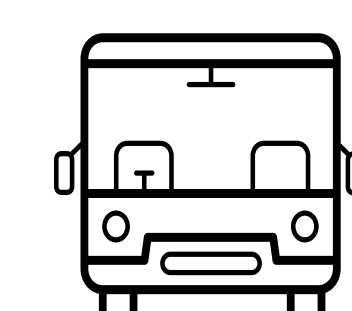
* Selon leur pays d'origine.
Source: Monitoring du Tourisme Suisse 2017.
** Office fédéral de la statistique, 2021

Train panoramiques premium

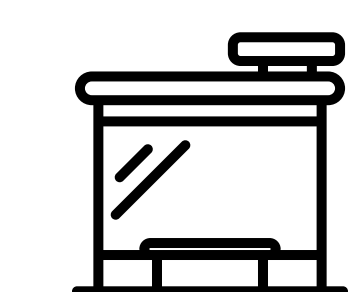
[Bernina Express](#)
[Glacier Express](#)
[GoldenPass Panoramic](#)
[Gotthard Panorama Express](#)
[Luzern-Interlaken Express](#)



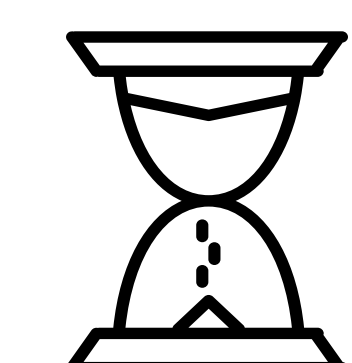
Le saviez-vous ?



Environ 200 sociétés de transport acceptent l'abonnement général (AG).



En Suisse, la distance moyenne à parcourir à pied entre deux stations/arrêts des transports publics est de 344 mètres**.



La phase de conception de l'horaire des Chemins de fer suisses commence 20 ans avant sa mise en œuvre.