



En randonnée au Grundsee, dans la région du Lötschental en Valais.

# Campagne d'automne 2021

## Dossier de presse

[MySwitzerland.com/automne](https://myswitzerland.com/automne)

## Table des matières

1	EN ROUTE POUR L'AUTOMNE SUISSE.	3
2	LA CARTE DES COULEURS ENCORE PLUS INFORMATIVE.	5
3	PROFITER DE L'AUTOMNE DE FAÇON DURABLE.	7
3.1	Les parcs suisses	8
3.2	Offres d'automne durables des parcs suisses	8
4	CAMPAGNE PROMOTIONNELLE DE SUISSE TOURISME.	9
4.1	Campagne des partenaires	10
4.2	Activités et canaux de marketing.	12
5	A PROPOS DE L'AUTOMNE: FAITS ET CHIFFRES	13

# 1 EN ROUTE POUR L'AUTOMNE SUISSE.



*Au sommet du Rigi, les chemins de randonnée surplombent la mer de brouillard.*

Profiter des derniers rayons du soleil, s'enivrer des couleurs éclatantes de l'automne ou admirer un panorama à l'infini? Nous avons tous besoin de l'automne en Suisse. Après un été mitigé et les restrictions liées à la pandémie, l'envie de profiter de belles journées d'automne est plus forte que jamais. Il est temps de recharger ses batteries! Ce dossier de presse présente les temps forts touristiques en Suisse pour cet automne.

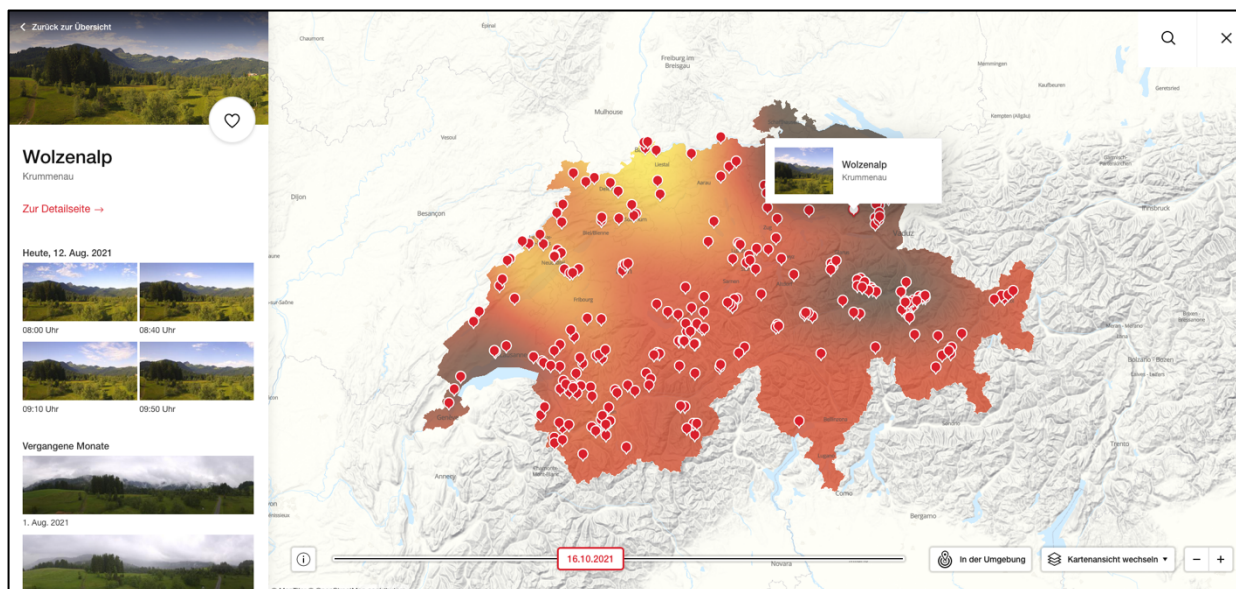
Toujours se trouver précisément là où les couleurs de l'automne sont les plus vives? C'est possible grâce à la **Carte des couleurs, une carte interactive** qui indique quelles sont les couleurs actuelles et à venir des arbres dans toute la Suisse. Lancée en 2020, la Carte des couleurs revêt pour 2021 une nouvelle parure d'automne et s'enrichit de nouvelles fonctions. Désormais, les hôtes y trouvent rapidement et aisément des conseils d'excursion, des hôtels ou des remontées mécaniques, et peuvent visualiser plus de 250 webcams de haute qualité dans tout le pays.

De plus, dans le cadre de la stratégie de durabilité dans le tourisme «Swisstainable», **des offres durables et faciles à réserver en ligne** ont sélectionnées, en collaboration avec les parcs suisses.



*Que serait l'automne sans les délicieux produits du terroir? Ici sur la Via degli Alpeggi à Miglieglia (TI).*

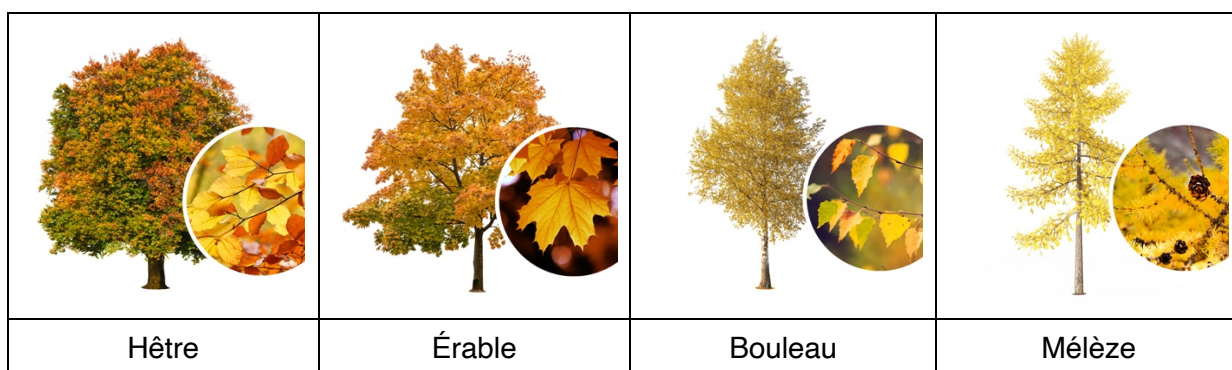
## 2 LA CARTE DES COULEURS ENCORE PLUS INFORMATIVE.



*En 2021, la Carte des couleurs adopte un nouveau design et intègre plus de 250 webcams pour davantage d'informations en temps réel.*

ST a développé la Carte des couleurs pour celles et ceux qui sont en quête de l'instant parfait durant leurs vacances d'automne, et souhaitent admirer les teintes mordorées des feuillages, des forêts chatoyantes et des couleurs éclatantes. Il s'agit du premier outil de prévision de la coloration des arbres et des forêts suisses en automne.

Mis au point en collaboration avec le service météo de la SRF, l'outil se compose d'une carte interactive indiquant la couleur actuelle et prévisionnelle des arbres dans toute la Suisse. Quatre espèces d'arbres jouent là un rôle central: l'érable, le bouleau, le hêtre et le mélèze. Ce sont, en effet, les arbres les plus répandus en Suisse et les couleurs dont ils se parent en automne sont particulièrement belles et vives.



La carte interactive dispose d'un curseur qui permet de découvrir à quel moment et dans quelles régions de Suisse les arbres prennent les plus belles couleurs. L'intensité de la coloration s'affiche alors en plusieurs couleurs sur tout le territoire, avec des prévisions jusqu'à la fin de l'automne.

### Nouveautés 2021

Cet automne, de nouvelles fonctions permettent de planifier les vacances plus facilement. En complément des informations sur les couleurs automnales dans toute la Suisse, différents nouveaux niveaux peuvent être affichés. La fonction de zoom améliorée indique les hôtels, remontées mécaniques et excursions à proximité. Par ailleurs, les hôtes qui se décident à réserver en dernière minute ont la possibilité de découvrir la coloration des feuillages en temps réel pour chaque destination grâce à plus de 250 webcams de haute qualité.

Pour faciliter la planification et la réservation de séjours en fonction des plus belles teintes automnales, la page [Myswitzerland.com/cartedescouleurs](https://myswitzerland.com/cartedescouleurs) (en ligne dès début septembre), propose des renseignements utiles à l'organisation d'un voyage, des recommandations pour les plus belles randonnées d'automne, ainsi que des informations sur les forêts en automne.



*La carte générale montre quand et dans quelles régions les couleurs d'automne devraient être les plus intenses. La carte sur le site web dédié peut aussi être téléchargée. Les données de la carte interactive sont actualisées en permanence.*

### 3 PROFITER DE L'AUTOMNE DE FAÇON DURABLE.



*Safari en version suisse : dans la Biosphère de l'Entlebuch (site classé par l'UNESCO), les lève-tôt commencent la journée par une excursion d'observation des cerfs avec le garde-chasse Daniel Schmid.*

Dans le cadre de la stratégie de durabilité pour le tourisme «Swisstainable» lancée au printemps 2021, les hôtes peuvent désormais réserver et découvrir des expériences durables. En effet, de telles offres créées par divers prestataires dans toute la Suisse ont été regroupées et peuvent être réservées directement sur [MySwitzerland.com/experienceshop](https://myswitzerland.com/experienceshop). Le champ de recherche avec filtre de date permet de trouver facilement des activités d'automne.

Le «Swisstainable Experience Shop» et les activités qui y sont présentées:

- montrent la diversité de la Suisse en tant que destination durable;
- permettent de vivre le tourisme durable en Suisse;
- proposent des expériences sur tout le territoire.

Voyager durablement ne signifie pas renoncer à des activités, mais voyager en prenant mieux conscience de son impact et en appréciant mieux chaque instant.

[En savoir plus sur la stratégie de durabilité de ST.](#)

### 3.1 Les parcs suisses

Les parcs suisses ([www.parks.swiss](http://www.parks.swiss)) sont des espaces naturels exceptionnels aux paysages préservés et des territoires riches en traditions vivantes. Ces zones, très variées, se situent principalement dans les Alpes, les Préalpes et l'Arc jurassien. 17 parcs sont en exploitation et deux sont en cours de création.

Quatre catégories de parcs existent en Suisse:

- le Parc national suisse
- les parcs nationaux de nouvelle génération
- les parcs naturels régionaux
- les parcs naturels périurbains

Les parcs suisses préservent et entretiennent une culture et des paysages de grande valeur. Ils encouragent une économie régionale durable, ainsi que la formation au développement durable. Ils sensibilisent habitants et hôtes aux richesses écologiques, culturelles, historiques et économiques de leurs régions et les valorisent.

Plus d'informations sur [MySwitzerland.com/parcs](http://MySwitzerland.com/parcs).

### 3.2 Offres d'automne durables des parcs suisses

Dans les parcs suisses, les hôtes peuvent s'immerger dans la nature en automne. Des offres et expériences durables et exclusives des parcs suisses sont disponibles dans le «Swisstainable Experience Shop».

Quelques exemples d'offres durables des parcs suisses:

- En famille: découvrir minéraux et roches avec un guide du Parc naturel de la vallée de Binn (VS)
- Randonner dans le Parc naturel régional Gruyère Pays-d'Enhaut (FR/VD) et déguster des spécialités locales, ou explorer le parc à vélo
- Randonner cinq jours durant ou partir sur les traces des cerfs avec un garde-chasse dans la Biosphère de l'Entlebuch classée par l'UNESCO
- Pour les enfants: participer à une chasse au trésor dans la spectaculaire gorge de la Viamala (GR)

Ces offres, ainsi que d'autres, peuvent être réservées sur:

[MySwitzerland.com/experienceshop](http://MySwitzerland.com/experienceshop)

dès début septembre.



## 4 CAMPAGNE PROMOTIONNELLE DE SUISSE TOURISME.



«J'ai besoin de Suisse.» en version d'automne.

ST et la branche du tourisme promeuvent l'automne (septembre / octobre) depuis 2018 en tant que saison à part entière, avec une campagne dédiée.

- **Durée:** de début septembre à mi-novembre 2021
- **Cible:** en automne, les hôtes sont majoritairement des touristes suisses. En 2019, selon l'Office fédéral de la statistique, les Suisses représentaient en automne 56,3% des nuitées hôtelières dans les régions de montagne (contre 47,1% durant l'été de la même année), dont un grand nombre d'habitué-e-s. Dans le contexte actuel de la pandémie et des restrictions persistantes pour les voyages, les hôtes suisses sont plus que jamais cruciaux en cette saison. A travers sa campagne d'automne, ST s'adresse tout particulièrement aux hédonistes et gourmets des segments «Nature Lover» et «Attractions Tourer» (Segments de clientèle ciblés par ST).

### **Bilan du premier automne en temps de pandémie (2020)**

Comparé à 2019, le bilan de l'automne dernier (sept./oct.) s'est soldé sur un recul de près d'un tiers des nuitées hôtelières. Et ce, en dépit d'une forte augmentation des nuitées des hôtes indigènes (+20%). L'absence d'hôtes étrangers (nuitées en baisse de 73%) est à l'origine de ce recul spectaculaire.

En automne 2020, les tendances déjà notées en été se sont accentuées: plus d'hôtes suisses ont passé leurs vacances dans les autres régions linguistiques, réservant très souvent spontanément et selon la météo. Du fait de l'absence d'hôtes de pays lointains et de l'arrêt quasi complet du tourisme d'affaires, le bilan pour le tourisme urbain a été particulièrement désastreux.

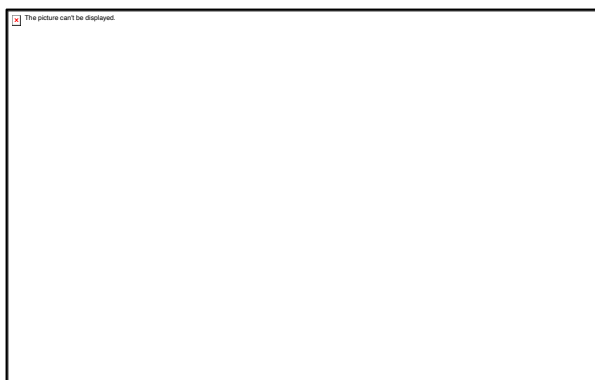
(voir chapitre 5)

## **4.1 Campagne des partenaires**

Pour la campagne d'automne 2021, ST collabore avec dix-sept partenaires touristiques. En font notamment partie les régions du Tessin, des Grisons, de Suisse orientale, de Jura & Trois-Lacs et d'Argovie, les destinations Pays de Glaris et Saas-Fee, ainsi que les prestataires Südostbahn et les Chemins de fer du Rigi. 28 idées et suggestions pour des vacances d'automne en Suisse ont été sélectionnées avec ces partenaires.

Quelques exemples:

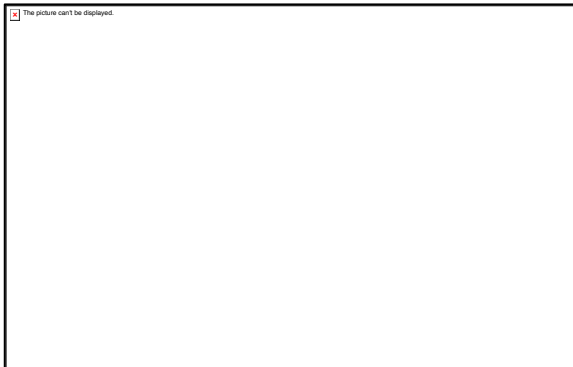
### **Tessin: parcourir les Centovalli en train jusqu'au Teatro Dimitri**



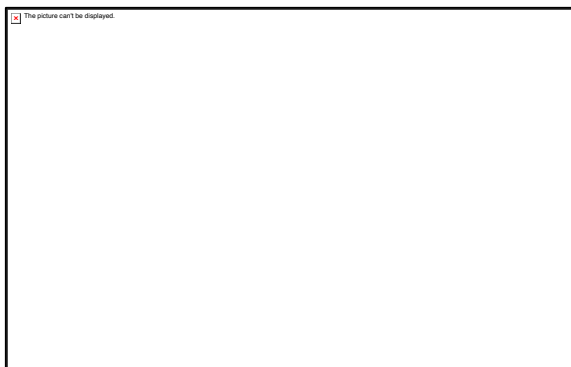
En automne, la région des cent vallées, les Centovalli, est particulièrement belle. À bord du «Treno del Foliage» ou Train du feuillage, on contemple les plus charmants villages tessinois et l'on vit l'été indien au fil des rails. Dans les Centovalli, les visiteurs/euses découvrent une nature aux couleurs chatoyantes, mais aussi un lieu plein de gaieté. Cette région est étroitement liée à la famille du clown et artiste Dimitri qui, depuis la vallée, fait rire la Suisse entière.

### **Jura & Trois-Lacs: sur les traces de la Tête de Moine AOP**

Cela fait plus de 800 ans que le fromage «Tête de Moine AOP» est produit au cœur du Jura, aujourd'hui dans les fromageries de village et avec des moyens modernes, mais toujours selon des procédés traditionnels. Ce que les moines de l'abbaye de Bellelay fabriquaient autrefois, nos palais le savourent de nos jours sous la forme de délicates rosettes. En effet, la Tête de Moine ne se coupe pas, mais se racle.



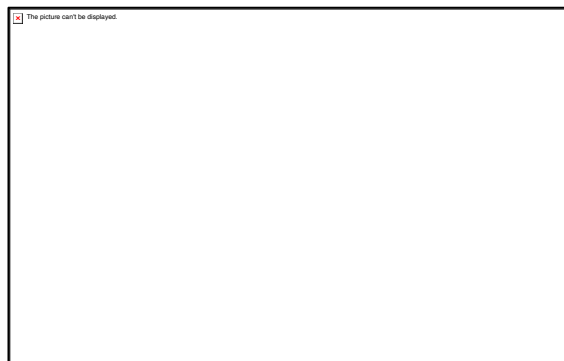
### **Grisons: le goût de la châtaigne dans le Val Bregaglia**



Le Val Bregaglia se niche à l'extrême sud du canton des Grisons. Cette vallée italophone préservée offre non seulement un panorama fantastique, mais aussi de nombreux délices locaux à déguster sur place. Car en automne, la châtaigne est au centre de toutes les activités. Se développant particulièrement bien dans cette vallée de montagne ensoleillée, ce fruit doux est transformé en de multiples spécialités.

### **Argovie-Soleure: de thermes en thermes en vélo électrique**

En route pour un circuit bien-être en Argovie! Ce tour à vélo varié mène de Bad Schinznach à Rheinfelden à travers les paysages vallonnés du Parc du Jura. L'effort en vaut la peine: des vues enchanteuses sur les eaux d'un bleu profond de l'Aar, sur les forêts automnales dorées, sur des prairies romantiques et le Rhin se succèdent. Pour clore en beauté ce circuit de 50 kilomètres, les thermes «sole uno» offrent une parenthèse de détente bienvenue aux cyclistes.

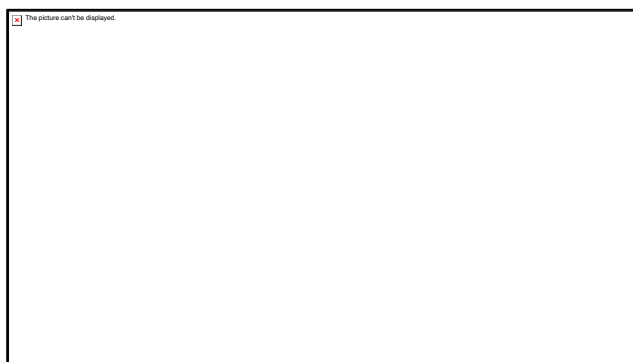


## **Valais: à la découverte des mélèzes de Balavaux près de Nendaz**

Cette randonnée de la station supérieure de Tracouet à Haute-Nendaz permet d'admirer les plus grands et plus vieux mélèzes d'Europe. Avec sa circonférence de près de 12 mètres, le «roi de Balavaux» est le plus imposant. L'exceptionnel panorama du trajet en téléphérique, le lac Noir au cœur des montagnes, les superbes sentiers forestiers et le bisse de Saxon, le plus long du Valais, sont les autres points forts de cette escapade.



## **Pays de Schaffhouse: le sentier panoramique du Pinot noir**



Ce chemin panoramique emmène les marcheurs/euses dans les hauteurs du pays de Schaffhouse, au cœur de la région du Pinot noir. L'itinéraire passe par une chaîne de montagnes s'étirant vers le sud-est et offre des vues au charme méditerranéen sur les vignes colorées du Blauburgunder.

Si vous avez besoin d'images pour illustrer vos articles, merci de contacter:  
[marketing@switzerland.com](mailto:marketing@switzerland.com)

## **4.2 Activités et canaux de marketing.**

La campagne «J'ai besoin de Suisse.» a été adaptée à l'automne avec le slogan: «Nous avons besoin de renouveau. Nous avons besoin de Suisse.» De nombreuses activités sont prévues dans de multiples canaux, dont les réseaux sociaux, ainsi que des partenariats avec les médias. Principaux canaux d'offres et d'information:

Tout sur la campagne Automne: [MySwitzerland.com/automne](http://MySwitzerland.com/automne)

- Carte des couleurs: [Myswitzerland.com/cartedescouleurs](http://Myswitzerland.com/cartedescouleurs) (en ligne dès début septembre)
- Offres pour le Grand (Train) Tour de Suisse: [switzerlandtravelcentre.com/fr/gtos-ch](http://switzerlandtravelcentre.com/fr/gtos-ch)
- Expériences durables dans les parcs suisses: [MySwitzerland.com/experienceshop](http://MySwitzerland.com/experienceshop)

## 5 A PROPOS DE L'AUTOMNE: FAITS ET CHIFFRES

